

oh

KOM MAAR
EENS ...

WINKELN

KERNVERSTERKENDE PREMIES

PREMIES VOOR ONDERNEMERS EN
EIGENAARS VAN HANDELSPANDEN

INFOBROCHURE



V.U. Carl Hanssens - Grote Markt 1 - 9100 Sint-Niklaas

AGENTSCHAP
INNOVEREN &
ONDERNEMEN



Vlaanderen
is ondernemen



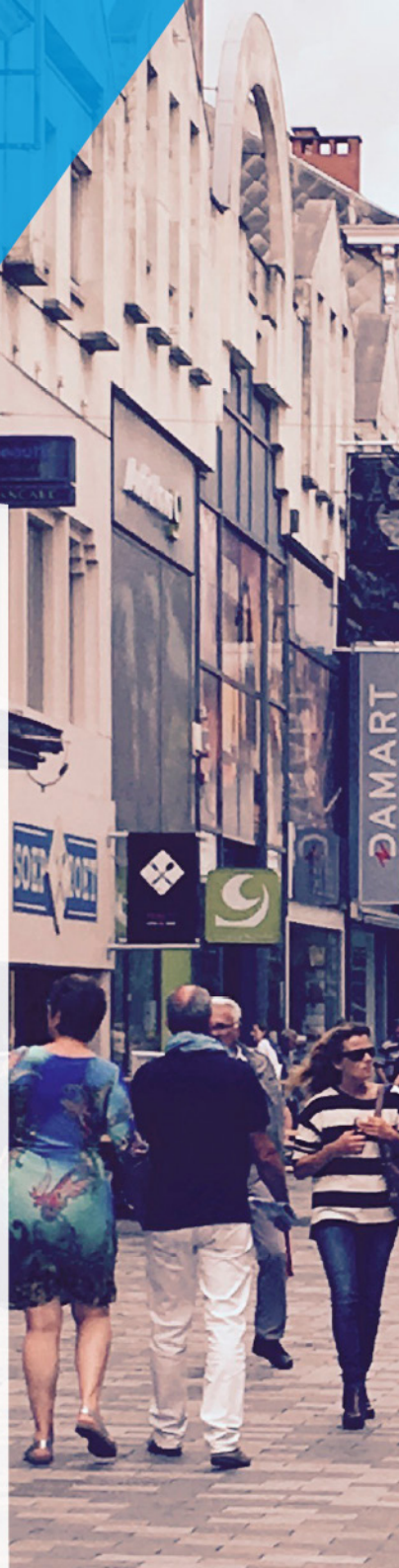
stad
Sint-Niklaas

Premies voor ondernemers en eigenaars van handelspanden

Met deze premies wil de stad, in samenwerking met het centrummanagement en Vlaanderen, ondernemerschap in de stadskern aanmoedigen om op die manier:

- winkelleegstand in de kern terug te dringen
- belevingswaarde te optimaliseren
- het teveel aan winkelvloeroppervlakte buiten de stadskern structureel in te perken.

Afhankelijk van het type premie stelt de stad een specifieke onderliggende doelstelling voorop en gelden andere voorwaarden. Deze brochure helpt u op weg.





Beknopt overzicht premies

DE (GEVEL)RENOVATIEPREMIE

De (gevel)renovatiepremie wil de aantrekkelijkheid van de handelspanden en de verblijfskwaliteit in het focusgebied verhogen. Deze premie moet eigenaars-/huurders-handelaars stimuleren om hun handelspanden op een duurzame en evenwichtige wijze te renoveren, met aandacht voor zowel de binnen- als de buitenkant van het pand. Gevelrenovatie valt ook onder deze premie.

- enkel voor detailhandel, horeca of dienstverleners met vrij publiek toegankelijke ruimte
- enkel voor zaken die binnen het focusgebied* gelegen zijn
- zowel voor bouwkundige werken, werken aan nutsvoorzieningen als verfraaiingswerken, aan de binnen- of buitenkant van het pand
- maximum 10.000 EUR afhankelijk van het aantal maanden leegstand, met maximale tussenkomst van 50% op de facturen

DE STARTERSPREMIE

De starterspremie wil ondernemers aanmoedigen een (nieuwe) zaak te openen in het focusgebied.

- enkel voor detailhandelszaken of horecazaken
- enkel voor zaken die binnen het focusgebied* gelegen zijn
- maximum 5.000 EUR, met maximale tussenkomst van 50% van de huurgelden gedurende zes maanden of éénmalige tussenkomst van 5.000 EUR in het geval van de aankoop van een pand.

Beknopt overzicht premies

DE VERHUISPREMIE

De verhuispremie wil bestaande ondernemers met een vestiging buiten het focusgebied aanmoedigen hun zaak te herlokalisieren naar het focusgebied.

- enkel voor detailhandelszaken of horecazaken
- enkel voor zaken die vandaag in Sint-Niklaas buiten het focusgebied* gelegen zijn, maar wensen te verhuizen naar een plaats binnen het focusgebied
- maximum 5.000 EUR, met maximale tussenkomst van 50% van de huurgelden gedurende zes maanden of éénmalige tussenkomst van 5.000 EUR in geval van aankoop van een pand.

DE HERBESTEMMINGSPREMIE

De herbestemmingspremie wil eigenaars van handelspanden buiten het focusgebied aanmoedigen hun pand te herbestemmen naar kwalitatieve woon- of kantoorruimte (inc. vrije beroepen).

- enkel voor eigenaars van handelspanden
- enkel voor handelspanden gelegen buiten het focusgebied*
- enkel voor bouwkundige werken en werken aan nutsvoorzieningen
- maximum 10.000 EUR, met een maximale tussenkomst van 50 % op de facturen.

*definitie focusgebied: zie pagina 7.

Beknopt overzicht premies

DE PREMIE 'WONEN EN WERKEN BOVEN WINKELS'

De premie 'wonen en werken boven winkels' wil ondernemers of eigenaars van handelspanden aanmoedigen om te investeren in het betreffende pand gelegen in het focusgebied, opdat de bovenverdieping in gebruik genomen kan worden als woon- of werkruimte.

- voor ondernemers en eigenaars van handelspanden
- enkel voor panden gelegen binnen het focusgebied*
- enkel voor bouwkundige werken en werken aan nutsvoorzieningen
- maximum 5.000 EUR, met een maximale tussenkomst van 50% op de facturen.

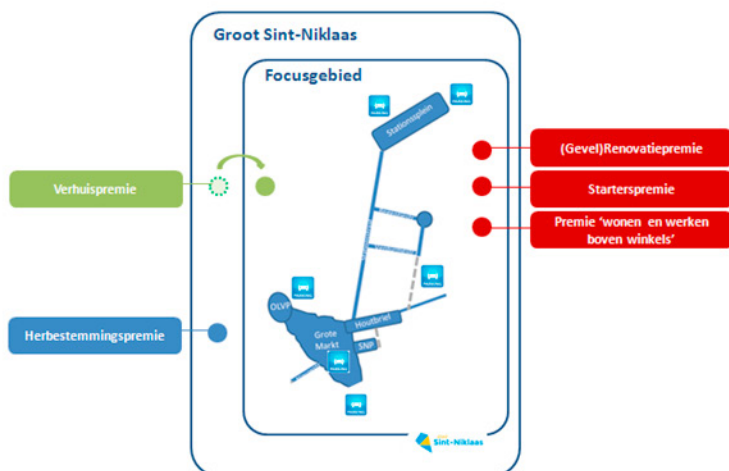
* definitie focusgebied: zie pagina 7.



Welke panden komen in aanmerking?

Afhankelijk van de locatie van het handelspand worden er al dan niet premies toegekend. Vier van de vijf premies worden enkel toegekend in het geval het nieuwe handelspand zich in het focusgebied bevindt. De herbestemmingspremie is de enige premie die geldt buiten het focusgebied. Het focusgebied is een afgebakende zone, zoals omschreven in het detailhandelsplan*. Het focusgebied omvat de volgende straten en pleinen:

Stationsplein - Stationsstraat - Regentiestraat (tussen Stationsstraat en Regentieplein) - Regentieplein - Zamanstraat - Dr. Verdurmestraat - Ankerstraat (t.e.m. nummer 53) - Houtbriel - Sint-Nicolaasplein - Grote Markt - Parkstraat - Onze-Lieve-Vrouwplein - Onze-Lieve-Vrouwstraat - Nieuwstraat (voetgangerszone, t.e.m. nummer 35).



* goedgekeurd door de gemeenteraad van 24 maart 2017

Welke werken worden gesubsidieerd?

Voor de herbestemmingspremie en de premie 'wonen en werken boven winkels' komen enkel bouwkundige werken en werken aan nutsvoorziening in aanmerking voor gedeeltelijke terugbetaling. Voor de (gevel)renovatiepremie komen ook verfraaiingswerken in aanmerking.

BOUWKUNDIGE WERKEN EN WERKEN AAN NUTSVOORZIENINGEN

Werkzaamheden verricht door ambachtslui en/of aannemers, met een fundamentele impact op de kwaliteit van het pand. Voorbeelden hiervan zijn: nutsvoorzieningen (mét keuringsattest afgeleverd door een erkend controlemechanisme), plafondwerken, bevloering, buitenschijfwerk, gevelwerken, afbraak-en/of ontmantelingswerken, installeren van een aparte toegang, werken aan dakstructuur en/of dakwerken inclusief dakisolatie (R-waarde groter of gelijk aan $4\text{m}^2\text{K/W}$), het plaatsen van muren, vervangen van vitrine, ...

VERFRAAIINGSWERKEN

Werkzaamheden verricht door ambachtslui en/of aannemers, zonder blijvende impact op de kwaliteit van het pand. Voorbeelden hiervan zijn: behangwerken, schilderwerken, pleisterwerken, binnenschrijfwerk, vaste installaties zoals toonbanken, verlichting, verwarmingselementen, milieuvriendelijke ventilatiesystemen, ...

Zijn de premies cumuleerbaar?

Kernversterkende premies zijn onderling cumuleerbaar in de volgende vormen:

	Renovatie	Starters	Verhuis	Herbestemming	Wonen/werken boven winkels
Renovatie		JA	JA	NVT	JA
Starters	JA		NVT	NVT	JA
Verhuis	JA	NVT		NVT	JA
Herbestemming	NVT	NVT	NVT		NVT
Wonen/werken boven winkels	JA	JA	JA	NVT	

Let er wel op dat dezelfde werken slechts éénmaal subsidieerbaar zijn. Indien u bijvoorbeeld én een renovatie én een premie 'wonen en werken boven winkels' aan zou vragen, dan moeten voor beide aanvragen andere gefactureerde werken ingediend worden.



Hoe vraag ik een premie aan?

U moet uw aanvraag voor een subsidie aangetekend verzenden of tegen ontvangstbewijs laten afleveren bij de stad Sint-Niklaas.

De aanvraag moet de volgende **documenten** bevatten om te worden aanvaard:

- het ondertekende aanvraagformulier, te vinden op <https://www.sint-niklaas.be/economie/ondernemen/kernversterkende-premies>
- een document waaruit blijkt dat de aanvrager huurder of houder van zakelijke rechten is
- een uittreksel uit de KBO, in het geval u ondernemer bent
- een gedetailleerde omschrijving, eventueel met foto's van de uit te voeren werken.

Op voorwaarde dat de premieaanvraag volledig is, beslist het college van burgemeester en schepenen **binnen 30 kalenderdagen** na indiening van de ontvankelijke aanvraag en deelt het zijn beslissing schriftelijk mee aan de aanvrager.



Contacteer de dienst Plannen en Ontwikkelen en vraag naar de verantwoordelijken voor economie, via **03 778 31 81** of **economie@sint-niklaas.be**

OPGELET!

-Deze brochure is een beknopte samenvatting van het premierereglement. Raadpleeg altijd het volledige document via www.insintniklaas.be om alle voorwaarden en procedures na te lezen.

- De stad verleent subsidie binnen de perken van het jaarlijks goedgekeurd budget.

- Voor het gehele premierereglement geldt dat het college van burgemeester en schepenen op elk moment kan beslissen over het goedkeuren van aanvraagdossiers of over het afwijken van het voorziene budget.



800

Sint-Niklaas

1237-2017

Sint-Niklaas